



S10553B

# Bohème clutch

aanbevolen garen

[schachenmayr.com](http://schachenmayr.com)

Follow us     

MEZ GmbH, 2019. Alle rechten voorbehouden.








S10553B

# Bohème clutch

Design: Jennifer Stiller

V.1/JS/KM

haken 

gemiddeld 



## AFMETING

### Breedte

ca. 23 cm

### Hoogte

ca. 12 cm

## MATERIAAL

**Schachenmayr Catania**, bolletje van 50 g

ca. 50 g = 125 m

kl 00105 (Natur) 2 bolletjes

### Anchor splijtgaren,

ca. 1 streng = 8 m

kl 00072 (Brombeer) 1 streng

kl 00186 (Seegrün) 2 strengen

kl 00338 (Henna) 3 strengen

kl 00073 (Helles rosa) 1 streng

kl 01039 (Taubenblau) 1 streng

kl 00063 (Pink) 1 streng

kl 00094 (Lila) 1 streng

kl 00313 (Orange) 1 streng

kl 00020 (Weinrot) 1 streng

kl 01041 (Anthrazit) 1 streng

De etiketten controleren, alleen bolletjes van dezelfde kleurpartij gebruiken (wij vermelden de namen die op het etiket staan). De hoeveelheid garen kan van persoon tot persoon verschillen.

1 haaknaald 3,0 mm

1 borduurnaald

1 spitse borduurnaald

Soluvlies om de tekening over te nemen

## AFKORTINGEN

hvs = halve vaste

ls = losse(n)

vs = vaste(n)

s = steek (steken)

t = toer(en)

heeng = heengaand

terugg = teruggaande

## PROEFLAPJE

**Basispatroon:** 27 s en 27 toeren = 10 x 10 cm

Als het proeflapje afwijkt, met een dikkere of dunnere naald haken.

## INSTRUCTIES

### Bodem

Met nld 3,0 mm 60 ls met Natur losjes haken.

1e t: 58 vs haken. Daarbij de 1e vs in de 2e ls vanaf de nld haken. 3 vs in de laatste s, dan aan de achterkant verder haken: 57 vs, 2 vs (in dezelfde s net als de 1e vs). Met 1 hvs in de 1e vs sluiten (= 120 s).

2e t: 1 ls (= 1 vs) + 1 vs (in dezelfde s waar de hvs van de vorige t ingestoken werd), 57 vs, 2 vs in de volg 3 s, 57 vs, 2 vs in de volg 2 s. Met 1 hvs in de ls aan het begin van de t sluiten (= 126 s).

### Voor- en achterkant

1e t: 2 ls, dan \* 1 ls, 1 s overslaan, 1 vs, vanaf \* herh. Met 1 ls, 1 s overslaan en met 1 hvs (in de 2e ls aan het begin van de t) de t beëindigen (= 126 s).

2e t: 2 ls, dan \* 1 vs (om het volg boogje van ls), 1 ls, vanaf \* herh. Met 1 vs (om het laatste boogje van ls) en met 1 hvs (in de 2e ls aan het begin van de t) de t beëindigen (= 126 s).

3e t: 2 ls, dan \* 1 ls, 1 vs (om het volg boogje van ls), vanaf \* herh. Met 1 ls en 1 hvs (in de 2e ls aan het begin van de t) de t beëindigen (= 126 s).

De 2e en 3e t herh. Daarbij in totaal 30 t haken.

### Klep

Met een nieuwe draad in Natur bij de buitenste ls aan de achterkant aansluiten en in heeng en terugg rijen als volgt haken:

1e rij: \* 1 vs (om het boogje van ls), 1 ls, vanaf \* herh. De rij met 1 vs (om het boogje van ls) en 1 vs beëindigen. 1 keer-ls, werk keren (= 64 s).

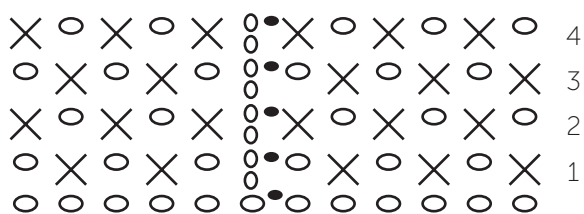
2e rij: 1 vs, dan \* 1 ls, 1 vs (om het volg boogje van ls), vanaf \* herh. De rij met 1 vs beëindigen. 1 keer-ls, werk keren (= 64 s).

De 2e rij in totaal 32x herh.

## AFWERKING

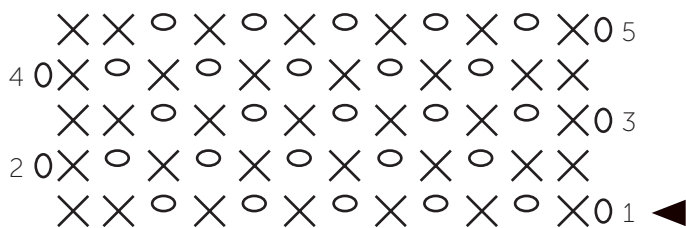
Alle draden instoppen. De tekening voor het borduurwerk met soluvlies op de klep overnemen en het bloemenmotief met 4 draadjes splijtgaren in platsteek en steelsteek borduren.

**Haakschema tas**



↑  
overgang van de toeren

**Haakschema klep**



**Uitleg tekenjes haakschema**

- ◀ = start
- = 1 ls
- × = 1 vs

**platsteek**



**steelsteek**



**Tekening borduurwerk**



kl 00072 (Brombeer)

kl 00073 (Helles Rosa)

kl 00094 (Lila)

kl 00186 (Seegrün)

kl 01039 (Taubenblau)

kl 00313 (Orange)

kl 00338 (Henna)

kl 00063 (Pink)

kl 00020 (Weinrot)

kl 01041 (Anthrazit)

*Tekening*

